

Analisis User Interface Pada Website Mie Djoetek Kediri

Diterima:

10 Juni 2024

¹ Akmal Hisyam Pradhana, ² Achmad Ali Firmansyah, ³ Muhammad Irfa'udin, ⁴ Evania Priyanto, ⁵ Bifadhliillah

Revisi:

10 Juli 2024

Marsheila Islami

Terbit:

1 Agustus 2024

¹ Fakultas Teknik & Ilmu Komputer, ² Sistem Informasi, ³ Universitas Nusantara PGRI Kediri

¹ akmalhisyampradhana@gmail.com, ² achmadali059@gmail.com,

³ irfaudin906@gmail.com, ⁴ evaniapriyanto@gmail.com,

⁵ biff6167@gmail.com.

Abstrak—Website Mie Djoetek Kediri merupakan sebuah situs sumber informasi utama bagi customer untuk melihat informasi, menu, dan promo terbaru. User interface website yang baik dapat meningkatkan trafik dan memberi kepercayaan yang lebih kepada customer. Oleh karena itu, sangatlah penting untuk menganalisis user interface pada Website Mie Djoetek Kediri. Penelitian ini bertujuan untuk mengetahui seberapa baik user interface diterima oleh pengguna. Metode penelitian yang digunakan yaitu Eight Golden Rules. Eight Golden Rules merupakan dasar aturan dalam perancangan user interface yang baik. Penelitian dilakukan terhadap 50 calon customer sebagai responden. Hasil akhir penelitian ini memiliki skor total 146. Sehingga dapat disimpulkan, Bahwa website dapat di terima oleh pengguna pada level baik.

Kata Kunci—Eight Golden Rules, Website, User Interface, Baik.

Abstract—The Mie Djoetek Kediri website is the main information source site for customers see the latest information, menus and promos. A good website user interface can improve traffic and give more trust to customers. Therefore, it is very important to analyzing the user interface on the Mie Djoetek Kediri Website. The research method used is Eight Golden Rules. The Eight Golden Rules are the basic rules for designing user interfaces the good one. Research was conducted on 50 potential customers as respondents. Final research results This has a total score of 146. So it can be concluded, that the website can be accepted by users at a good level.

Keywords—Eight Golden Rules, good, User Interface, Website..

This is an open access article under the CC BY-SA License.



Penulis Korespondensi:

Akmal Hisyam Pradhana,

Sistem Informasi,

Universitas Nusantara PGRI Kediri,

Email: akmalhisyampradhana@gmail.comID Orcid: [<https://orcid.org/0009-0002-0320-2292>]

Handphone: 0851-5885-1576

I. PENDAHULUAN

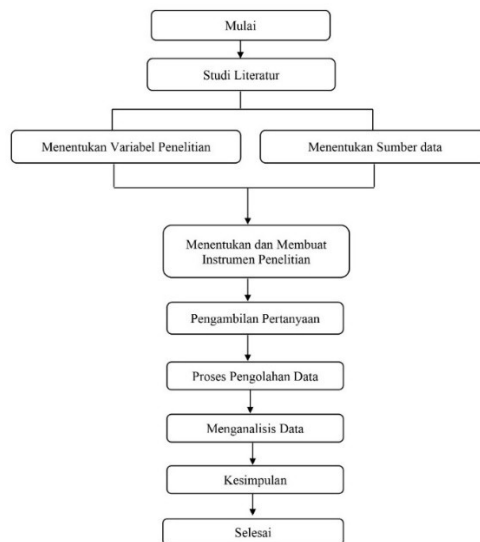
Website adalah metode untuk menampilkan diri di internet, analog dengan lokasi di dunia maya yang bisa diakses oleh pengguna dari mana saja. Melalui situs web, orang dapat mengajukan pertanyaan, memberikan masukan, atau mengetahui serta membeli produk yang ditawarkan kapan saja [1]. Misi situs web ini adalah menyediakan informasi kepada masyarakat dan memberikan dampak khusus bagi calon pelanggan saat mencari informasi tentang tempat makan. Website terdiri dari halaman-halaman yang berisi tulisan, gambar, dan suara yang saling terhubung [2]. [3] mengemukakan gambaran User Interface dan User Experience yang sesuai pada suatu website akan membuat pengunjung akan sering mengunjungi pada situs tersebut. *User Interface* ialah media penghubung antara dua domain (produk/sistem dan manusia) yang memungkinkan interaksi dan reaksi antara keduanya. [4]. Saat mengembangkan sebuah website, penting untuk memperhatikan elemen-elemen tampilan agar dapat memikat perhatian konsumen. Elemen-elemen penting yang harus diperhatikan dalam user interface meliputi pewarnaan, bentuk, ilustrasi, elemen visual, branding, font, dan ikon [5].

Tetapi sebaliknya, sebuah bentuk *User Interface* dan *User Experience* tidak sempurna sebuah website yang terjadi adalah konsumen pergi tidak akan menggunakan situs website. Bahwa User antar wajah merupakan bagian berguna suatu sistem komputer [6]. Setiap web memiliki bagian pengguna untuk menghubungkan pengguna kesitus web itu sendiri. [7] mengemukakan bahwa, Komunikasi website adalah pengetahuan yang melibatkan studi tentang perancangan

serta evaluasi interaksi manusia-komputer[8]. Antarmuka pengguna dapat sangat membantu pekerjaan manusia untuk menciptakan antarmuka pengguna hal yang harus diperhatikan agar antarmuka pengguna dapat diakses dan dimengerti oleh pengguna, salah satunya adalah kemudahan penggunaan. Setiap aplikasi setidaknya harus memiliki fitur kegunaan yang membuat aplikasi mudah digunakan sehingga pengguna dapat menikmati penggunaan aplikasi[9]. Saat ini Mie Djoetek telah memiliki website yang bertujuan untuk membantu pemesanan menu dan pemberitahuan informasi kepada customer. Hingga saat ini, pengembangan web difokuskan untuk memastikan situs selalu bebas[10]. Sebagai caranya adalah desain yang seimbang, bagian menu yang seragam, dan *output* yang bagus tertuju pengguna. Dalam memajukan website Mie Djoetek harus konsen terhadap prinsip-prinsip antarmuka pengguna komputer manusia, caranya dengan mengembangkan oleh Shneiderman atau the 8 Golden Rules atau 8 Prinsip Golden Rule. Bagian ini memiliki aturan termasuk berkembang, bagian tombol pintas, umpan balik informasi, dialog dalam cakupan tertentu, penghindaran kesalahan, kembali bertindak, pusat kendali pengguna, pengurangan memori jangka pendek [10].

II. METODE

2.1 Alur Penelitian



Gambar 1 Alur Penelitian

Penjelasan alur pada Gambar 1 dimulai dengan studi literatur, yaitu mengumpulkan referensi yang sesuai dengan penelitian dari berbagai jurnal atau situs. Langkah selanjutnya adalah menentukan variabel penelitian yang didasarkan pada metode 8 Golden Rules seperti dikemukakan oleh Ben Shneiderman. Penjelasan sumber data dilakukan dengan memilih bagian data yang akan dipakai, di mana sumber utama dalam mencari data adalah dari populasi dan sampel, khususnya dari pengunjung website Mie Djoetek Kediri. Penentuan dan pembuatan indikator penelitian bertujuan untuk mendapatkan data dari kuisioner yang disusun secara mandiri mengacu pada variabel penelitian. Pengambilan data kuisioner dilakukan dengan menyebarkan kuisioner kepada pengunjung website, yang disusun berdasarkan variabel penelitian dengan standar 8 Golden Rules. Proses pengolahan data melibatkan pengambilan sampel atau hasil rata-rata dari setiap poin soal. Analisis data dilakukan dengan mengevaluasi bagian-bagian yang telah dibuat sebelumnya menggunakan 8 Golden Rules. Akhirnya, peneliti menyusun kesimpulan berdasarkan analisis bagian dan menguji keselarasan.

2.2 Pendekatan Penelitian

Penelitian berjenis action research yaitu berdasarkan tindakan masyarakat yang di jalankan pada latar yang luas misalnya pada universitas, perusahaan, rumah sakit, dan lain sebagainya [11]. Penelitian tergolong dalam pendekatan kualitatif dan kuantitatif, di mana data-data pertanyaan dikumpulkan diolah menjadi data skor.

2.3 Pengumpulan Data

Elemen yang direalisasikan pada berkas melibatkan penyebaran kuesioner untuk mengumpulkan informasi. Teknik ukur yang digunakan ialah skala likert [12]. Rumus skala likert sebagai berikut.

$$P = \frac{\sum R}{N} \times 100\%$$

2.4 Analisis Data

Metode purposive sampling digunakan untuk melakukan pengambilan sampel data, memilih dari populasi pengunjung website yang sudah ada sebelumnya [13]. Tingkat signifikansi 10% sehingga pengambilan sampel dari pengunjung website sebanyak 50 responden. Penerapan melibatkan pengunjung website dalam seminggu yang berjumlah 500 pengunjung. Analisis data kualitatif merupakan penerapan yang digunakan untuk penerapan analisis data. Statistic deskriptif adalah cara untuk menjadikan data yang telah digabungkan tanpa membuat kesimpulan secara luas. Software SPSS dipakai guna melakukan pengujian validitas dan reabilitas [14]. Untuk menilai validitas, difungsikan korelasi bivariat Pearson (juga dikenal sebagai korelasi Pearson product moment) dan corrected bagian-total correlation. Untuk mengukur reliabilitas, perlu tes Cronbach's alpha dan Spearman Brown [15]. Responden memberi jawaban berupa angka (1 ,2 ,3 atau 4) yang menjadi skor Interval , ditampilkan pada tabel 1.

Tabel 1 Skor Interval[16]

Jawaban	Skor	Interval	Keberterimaan
1	80	50-80	Sangat Tidak Baik
2	110	81-110	Tidak Baik
3	140	111-140	Kurang Baik
4	170	141-170	Baik
5	200	171-200	Sangat Baik

III. HASIL DAN PEMBAHASAN

Sampel 50 responden memiliki taraf signifikansi sebesar 10% memakai rumus Slovin agar menghasilkan size sampel minimal (n) jika ukuran N taraf signifikansi sebagai berikut :

$$n = \frac{N}{1 + N^2}$$

$$n = \frac{100}{1 + 100(0.1)^2}$$

$$n = 50$$

3.1 Uji Validitas

Dari output SPSS pengujian Validitas, akan di uji setiap r hitung yang didapatkan dari kolom total, yang akan dibandingkan dengan nilai r tabel. Tingkat Signifikansi :

$$\alpha = 5\% = 0,05$$

Dasar Keputusan :

r hitung (nilai koefisien korelasi) $>$ r tabel = Valid

r hitung (nilai koefisien korelasi) $<$ r tabel = Tidak valid

Tabel 2 Pengujian Statistik

Nomor	r Hitung		r Tabel ($n = 50, \alpha = 0.05$)	Keterangan
r Hitung 1	.818			Valid
r Hitung 2	.790			Valid
r Hitung 3	.654			Valid
r Hitung 13	.664	>	0.279	Valid
.....
r Hitung 15	.825			Valid
r Hitung 16	.748			Valid

3.2 Uji Reliabilitas

Cronbach's Alpha	N of Items
.947	16

Gambar 2 Hasil Uji Reliabilitas

Hasil uji reliabilitas pada Gambar 2 Mendapat nilai Cronbach's Alpha sebesar .947 dengan r tabel sebesar 0.279 ini menunjukkan instrumen secara keseluruhan Valid (.947 > 0.279).

3.3 Evaluasi

Evaluasi user interface menggunakan metode Eight Golden Rules pada website Mie Djoetek Kediri dapat dilihat pada Tabel 3.

Variabel	Indikator	Pertanyaan	Total Skor	Keberterimaan
Konsistensi	X1.1	Apakah kombinasi warna pada di website Mie	157	Baik

		Djoetek Kediri menarik ?		
	X1.2	Apakah menu tiap halaman berfungsi dengan baik ?		
Shortcut	X2.1	Apakah menu layanan makanan pada website mudah digunakan ?	158,5	Baik
	X2.2	Apakah ikon menu sosial media mudah dalam penggunaannya ?		
Feedback	X3.1	Apakah ada pesan informasi setelah pengguna melakukan sebuah aksi ?	126,5	Kurang Baik
	X3.2	Jika terjadi error, Apakah website memberi tahu kepada pengguna ?		
Dialog Closure	X4.1	Apakah pengguna mudah mencari sebuah informasi menu makanan mie djoetek ?	165	Baik
	X4.2	Apakah pengguna mudah melakukan pencarian pemesanan di website mie djoetek ?		
Simple Error Handling	X5.1	Apakah website cepat memberikan penanganan saat pengguna melakukan kesalahan pemesanan?	108,5	Kurang Baik
	X5.2	Apakah website cepat memberikan tanggapan ketika mengalami error ?		
Reversible Actions	X6.1	Apakah pengguna mudah kembali ke halaman sebelumnya ?	148	Baik
	X6.2	Jika terjadi kesalahan, Apakah pengguna dapat membatalkan dengan mudah ?		
Put User In Contorol	X7.1	Apakah pengguna dapat berkomentar di halaman artikel website ?	149	Baik
	X7.2	Apakah nyaman saat menggunakan website ini ?		
Reduce short-termmemory load	X8.1	Apakah mudah menggunakan perintah yang ada dalam website ?	156	Baik
	X8.2	Apakah pengguna tidak perlu menghafal setiap perintah dalam penggunaan website ini ?		

Dari hasil Tabel 3 Jumlah dari semua total skor adalah 1067.5 Untuk mendapatkan rata-rata, membagi total jumlah skor dengan jumlah variabel. Maka, rata-rata skor adalah 146.

IV. KESIMPULAN

Berdasarkan analisis antarmuka situs Mie Djoetek Kediri yang digunakan terhadap 50 orang menggunakan prinsip 8 aturan emas, Dari hasil 8 skor tersebut jika di hitung rata-rata skor total keberterimaannya yaitu 146. Jadi bisa disimpulkan user interface website Mie Djoetek memiliki tingkat skala Interval *baik*.

DAFTAR PUSTAKA

- [1] S. Sucipto, "Perancangan Active Database System pada Sistem Informasi Pelayanan Harga Pasar," Jurnal INTENSIF, vol. 1, no. 1, pp. 37–45, 2017.
- [2] S. Sucipto, F. B. Hariawan, V. Nurita, and A. G. Tammam, "Functional Database in Gateway-based Price Service System [Basis Data Fungsional dalam Sistem Pelayanan Harga berbasis Gateway]," Buletin Pos dan Telekomunikasi, vol. 16, no. 2, p. 101, Dec. 2018, doi: 10.17933/bpostel.2018.160203.
- [3] S. Sucipto, "Sales Transaction Result Analysis for Increase Prediction of Income," Fountain of Informatics Journal, vol. 3, no. 2, pp. 31–35, 2018.

- [4] S. Sucipto, A. G. Tammam, and R. Indriati, "Hoax Detection at Social Media With Text Mining Clarification System-Based," *JUPI (Jurnal Ilmiah Penelitian dan Pembelajaran Informatika)*, vol. 3, no. 2, pp. 94–100, 2018, doi: 10.29100/jupi.v3i2.837.
- [5] Sucipto, Kusriani, and E. L. Taufiq, "Classification method of multi-class on C4.5 algorithm for fish diseases," in *Proceeding - 2016 2nd International Conference on Science in Information Technology, ICSITech 2016: Information Science for Green Society and Environment*, 2016, pp. 5–9. doi: 10.1109/ICSITech.2016.7852598.
- [6] A. Suhartanto and S. Sucipto, "Penggunaan Expert System Dalam pemilihan Varietas Padi Berdasarkan Kondisi Lahan Studi Kasus: Gapoktan Ds. Kleco, Kec. Wungu - Kab. Madiun," *Seminar Nasional Teknologi Informasi dan Multimedia 2016*, pp. 3.4-19-3.4-24, 2016.
- [7] S. Sucipto, E. K. Dewi, N. C. Resti, and I. H. Santi, "Improving The Performance of Alumni Achievement Assessment by Integrating Website-Based Tracer Study Information Systems and Telegram API," *TEKNIK*, vol. 41, no. 1, pp. 72–77, May 2020, doi: 10.14710/teknik.v41i1.25307.
- [8] S. Sucipto, A. Suhartanto, and R. Firliana, "Representasi Fuzzy Tsukamoto Menggunakan Fungsi PL/PgSQL Dan Check Constraint," in *Seminar Nasional Teknologi Informasi dan Multimedia 2015*, 2015, pp. 4.5-7-4.5-12.
- [9] S. Sucipto and J. Karaman, "Perancangan Sistem Informasi Strategis Balai Desa Gadungan Untuk Integrasi Sistem Informasi Publikasi," in *Seminar Nasional Teknologi Informasi dan Multimedia 2015*, 2015, pp. 2.3-31-2.3-36.
- [10] S. Sucipto, "Analisa Hasil Rekomendasi Pembimbing Menggunakan Multi-Attribute Dengan Metode Weighted Product," *Fountain of Informatics Journal*, vol. 2, no. 1, p. 27, May 2017, doi: 10.21111/fij.v2i1.912.
- [11] H. Z. A., *METODOLOGI PENELITIAN PADA BIDANG ILMU KOMPUTER DAN TEKNOLOGI INFORMASI*, Jakarta: Fakultas Ilmu Komputer Universitas Indonesia, 2007.
- [12] S. Alim Irhamna, "Dampak Pengembangan Pariwisata Terhadap Perekonomian Masyarakat Sekitar Objek Wisata di Dieng Kabupaten Wonosobo", *EDAJ*, vol. 6, no. 3, pp. 320-327, Mar. 2018.
- [13] A. Wirapraja and H. Aribowo, "PENGARUH TAMPILAN ANTAR MUKA TERHADAP MINAT BELI PELANGGAN M-COMMERCE (STUDI KASUS PELANGGAN GO-FOOD)", *JEKSEKUTIF*, vol. 18, no. 2, pp. 87-98, Dec. 2021.
- [14] A. T. . Lestari and K. . Iskandar, "Pengaruh Kualitas Pelayanan dan Kualitas Produk terhadap Kepuasan Konsumen Bank BTN Cabang Tegal ", *Jecma*, vol. 3, no. 2, pp. 1–9, Aug. 2021.
- [15] I. Magdalena, S. N. Fauziah, S. N. Faziha, and F. S. Nupus, "Analisis Validitas, Reliabilitas, Tingkat Kesulitan dan Daya Beda Butir Soal Ujian Akhir Semester Tema 7 Kelas III SDN Karet 1 Sepatan", *bintang*, vol. 3, no. 2, pp. 198-214, Aug. 2021.
- [16] C. Budi Susila, "ANALISIS USER INTERFACE PADA WEBSITE STAINU PACITAN MENGGUNAKAN METODE EIGHT GOLDEN RULES", *quateknika*, vol. 10, no. 1, pp. 26-35, Mar. 2020.